

1.歴史上最大級の薬害である新型コロナワクチンについて

鎌倉市救急搬送数・死亡者数								
3回目接種	4回目接種		2価ワクチン接種		BA4-5ワクチン			
令和4年2月6日	令和4年7月9日		令和4年9月24日		令和4年10月29日			
	令和2年		令和3年					
	急病	死亡者数	急病	急病2年比	死亡者数	死亡2年比		
1月	614	206	489	79.64%	207	100.48%		
2月	495	149	380	76.76%	165	110.73%		
3月	422	165	398	94.31%	186	112.72%		
4月	382	141	520	136.12%	175	124.11%		
5月	399	147	451	113.03%	168	114.28%		
6月	437	165	502	106.13%	155	93.93%		
7月	417	183	524	125.65%	168	91.80%		
8月	558	164	502	89.96%	181	110.36%		
9月	484	168	429	88.63%	159	94.64%		
10月	482	147	478	99.17%	167	113.60%		
11月	465	159	499	107.31%	182	114.46%		
12月	499	162	534	107.01%	180	111.11%		
	5654	1956	5706	100.91%	2093	107.00%		
	令和4年急病搬送者数			令和4年死亡者数				
	4年	3年比	2年比	4年	3年比	2年比		
1月	592	121.06%	96.41%	236	114.00%	114.56%		
2月	593	156.05%	119.79%	189	114.54%	126.84%		
3月	591	148.49%	140.04%	218	117.20%	132.12%		
4月	524	107.69%	137.17%	191	109.14%	135.46%		
5月	499	110.64%	125.06%	182	108.33%	123.89%		
6月	601	119.72%	137.52%	158	101.93%	95.75%		
7月	762	145.41%	182.73%	166	98.80%	90.71%		
8月	724	144.22%	129.74%	200	114.97%	121.95%		
9月	635	148.01%	131.19%	200	125.78%	119.04%		
10月	535	111.92%	110.99%	197	117.96%	134.01%		
11月	629	126.05%	135.26%	200	109.89%	125.78%		
12月	692	129.58%	138.67%	206	114.44%	127.16%		
	7377	128.07%	130.47%	2343	111.94%	119.78%		
	令和5年急病搬送者数			令和5年死亡者数				
	5年	4年比	3年比	2年比	5年	4年比	3年比	2年比
1月	697	117.73%	142.53%	113.51%	269	113.98%	129.95%	130.58%
2月	512	86.34%	134.73%	103.43%	191	101.05%	115.75%	128.18%
3月	563	95.26%	141.45%	133.41%	191	87.61%	102.68%	115.75%
4月	562	107.25%	108.07%	147.12%	151	79.05%	86.28%	107.09%
5月	565	113.22%	125.27%	141.60%	194	106.59%	115.47%	131.97%
6月	664	110.48%	132.27%	151.94%	176	111.39%	113.54%	106.66%
7月	769	100.91%	146.75%	184.41%	156	93.97%	92.85%	85.24%
8月	887	122.51%	176.69%	158.96%	176	88%	97.23%	107.31%
9月	641	100.94%	149.41%	132.43%	171	85.50%	107.55%	101.78%
10月	608	113.64%	127.19%	126.14%	165	83.75%	98.80%	112.20%
11月	576	91.57%	115.43%	123.87%	187	93.50%	102.74%	117.60%
12月	697	100.72%	130.52%	139.67%	177	85.92%	98.33%	109.26%
	7741	104.93%	135.66%	136.91%	2204	94.06%	105.30%	112.68%
コロナ禍によって人口のピークは令和3年5月1日173,001人(広報かまくら掲載数) そこから人口が減り始め令和5年11月1日現在171,517人で -1,484人 となった。 令和3年5月はワクチン接種が始まった時である。								

◆ ロット番号別死亡者数 (2023.1.23、2022.11.11 厚生科学審議会接種後被害報告事例資料より)

EX3617—81人	FC9880—9人	3005694—3人	FD0349—1人	3005892—1人
FA5765—62人	FC9909—9人	3006277—3人	FH3023—1人	000024A—1人
FC3661—57人	FF3620—9人	000020A—3人	FM3092—1人	000005A—1人
EY2173—54人	FF9942—9人	000025A—3人	FP8795—1人	000049A—1人
EY5420—54人	FG0978—9人	000028A—3人	FN5988—1人	000127A—1人
EW4811—48人	FR4768—9人	000126A—3人	FN2727—1人	000211A—1人
FA2453—48人	FP9654—9人	000234A—3人	FT9319—1人	000232A—1人
EY0779—44人	FA7812—8人	FC9873—2人	FR4267—1人	000225A—1人
FA4597—43人	FF3622—8人	FN2726—2人	FW5101—1人	000224A—1人
EY4834—38人	FK8562—8人	FP8544—2人	GD9136—1人	000207A—1人
FA7338—38人	GJ1842—8人	GJ1836—2人	GJ5751—1人	000193A—1人
EY3860—36人	3006279—8人	GD9571—2人	GK1328—1人	000261A—1人
EW0201—36人	3005786—8人	GJ2675—2人	EW0572—1人	000236A—1人
EY5423—29人	FP2163—7人	GJ7139—2人	FA75765—1人	000237A—1人
FC5947—25人	ER2659—7人	GL1585—2人	EF2782—1人	000278A—1人
EW0207—24人	FE8162—7人		FL8736—1人	000317A—1人
EY5422—23人	FF9944—7人	3002180—2人	GT2675—1人	000300A—1人
EY0537—23人	FN2723—7人	3002181—2人	FA6765—1人	200040A—1人
FA5829—20人	FN9605—7人	3002618—2人	ET9480—1人	200044A—1人
ER9480—19人	FK0108—7人	3003190—2人		200074A—1人
ER7499—19人	FF2018—6人	3003656—2人	3002337—1人	198A—1人
FJ5929—19人	FJ1763—6人	3004220—2人	3002540—1人	
FA5715—18人	FM7534—6人	3004221—2人	3002617—1人	D017A—1人
FD0889—18人	FR1790—6人	3004228—2人	3003657—1人	NP001—1人
FC5295—17人	GJ1857—6人	3004229—2人	3004232—1人	
FM3289—16人	EP9605—5人	不明—509	3004497—1人	FK0108—7人
FD1945—15人	FF2782—5人	3005685—2人	3004733—1人	↑鎌倉の13歳と
ET3674—14人	FJ5790—5人	3005700—2人	3004667—1人	宮城の須田さんの
FL7646—14人	FW0547—5人	3005840—2人	3005240—1人	番号
EY0572—13人	FD0348—4人	3005891—2人	3005235—1人	
EY0583—13人	FF5357—4人	3005890—2人	3005286—1人	
FL1839—13人	FH0151—4人	3005785—2人	3005288—1人	
ET9096—12人	3004734—4人	3005787—2人	3005699—1人	
EW0203—12人	000018A—4人	000011A—2人	3005701—1人	
FF0843—12人	000009A—4人	000026A—2人	3005702—1人	
FC8736—11人	000021A—4人	000012A—2人	3005839—1人	
FE8206—11人	FJ7489—3人	000198A—2人	3006278—1人	
FK6302—11人	FK7441—3人	000204A—2人	000001A—1人	
FP9647—11人	FT8584—3人	000218A—2人	000008A—1人	
FF4204—10人	GJ1852—3人	000221A—2人	3006343—1人	
FK0595—10人	3005239—3人	000306A—2人		

2.やる気なし一向に改善しない交通・道路問題

①鎌倉高校前駅混雑



②鎌倉駅西口駅前にトイレ



③長谷駅前混雑



④県道の改善



④県道の改善



⑤長谷駅構内踏切廃止



⑥自転車違反



⑦道路の店舗化



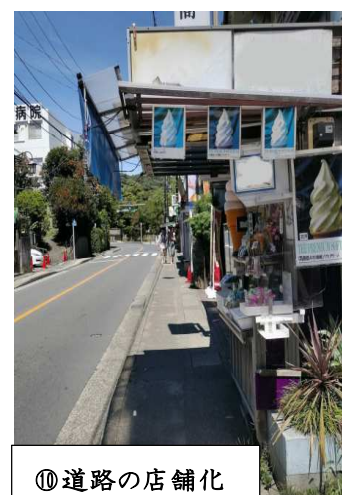
⑧道路の店舗化



⑨道路の店舗化



⑩道路の店舗化



道路修繕・維持管理、マンホール・側溝劣化

① 鎌倉駅西口駅前



② 市役所前交差点



③ 市役所前防火水槽



④ 市役所前



⑤ 市役所前



⑥ 市役所横



⑦ 鎌倉山



⑧ 笛田



⑨ 音無川



その他

① 市役所駐車場下



② 坂ノ下海岸



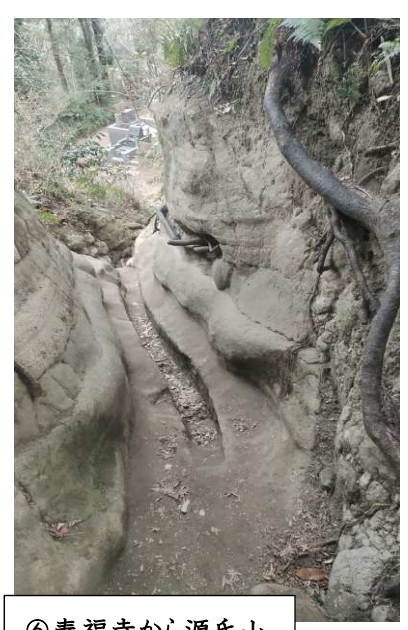
③ 住居表示は何ヶ所？



④ 寿福寺から源氏山



⑤ 寿福寺から源氏山



⑥ 寿福寺から源氏山



⑦ 極楽寺から稲村ガ崎



⑧ 鎌倉山危険木



⑨ 若宮大路ガード下

◆ 鎌倉駅ホームドア & 深沢地域の道路環境 & 村岡新駅



○マルチドア対応ホームドア
(国土交通省 HP)



○スマートホームドア
(国土交通省 HP)



①県道から小学校方面



②県道深沢支所入口交差点



③小学校前橋



④深沢小学校出入口前



⑤支所裏



⑥支所裏



⑦深沢駅支柱&歩道



⑧やまか前



⑨深沢交差点手前



⑩古館橋

3.能登半島地震から考察する深沢への本庁舎・消防本部移転は間違いである事について

調査地の地盤構成は、地表面に層厚 3m 程度の風化砂岩片混じりの砂を主体とする盛土層 (B) が分布する。N値は 2~12 である。

以深は沖積低地に分布する沖積層が層厚 19~29m 程度で分布する。沖積層は最
 《自然地下水位について》

無水掘りにより確認した地下水位 (清水位) は GL-0.60~-3.27m (T.P.+8.75~+5.22m) である。地下水位はほとんど盛土層 (B) 中に確認された。

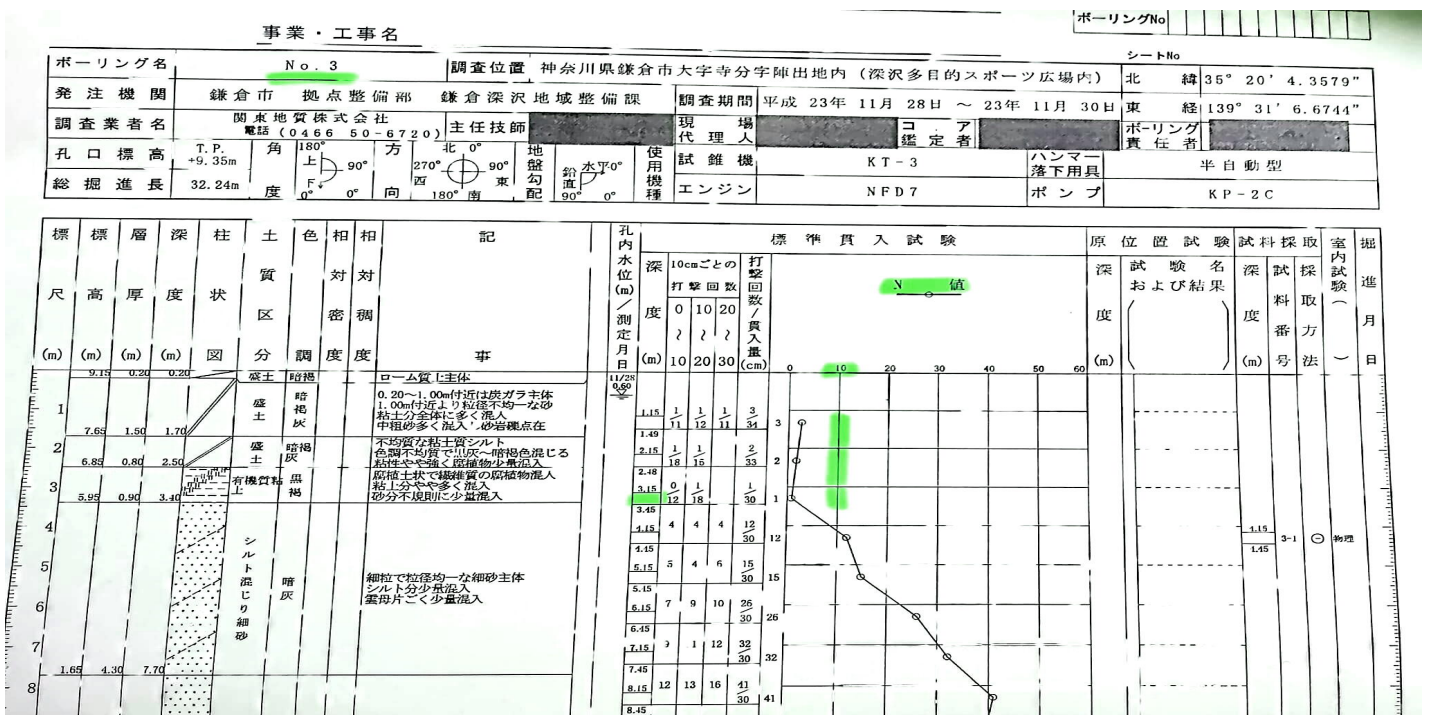
調査地は沖積低地に位置しており、自然水位は比較的浅い深度に分布すると考えられる。今回測定した地下水位は概ね深度 2m 付近 (標高 7m 付近) に分布しており、調査地の自然水位と考えられる。

なお、梅雨時や台風等の異常気象時または豊水期には、地下水位が大きく上昇することが予測されるので留意されたい。

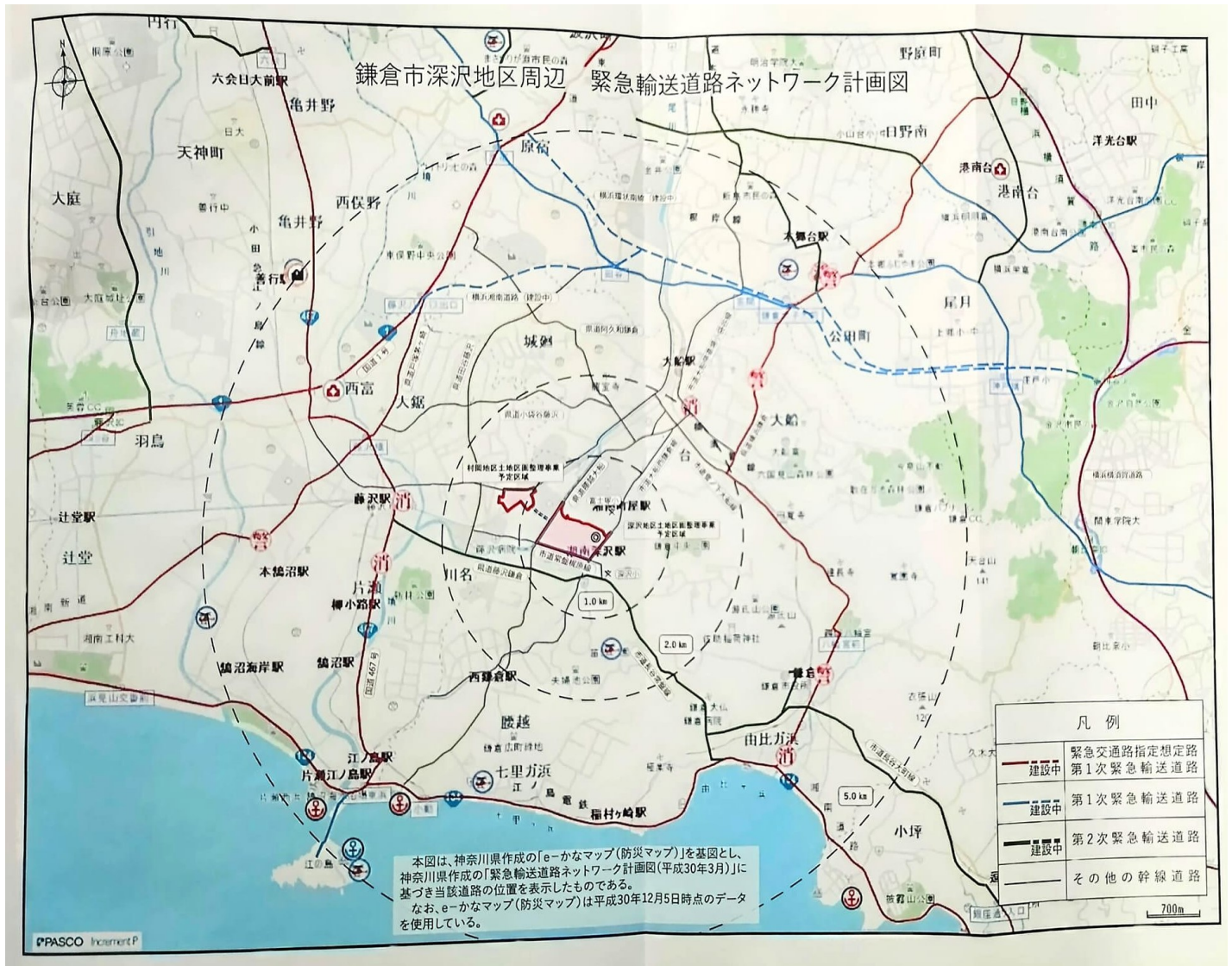
(3) 液状化の検討結果

ボーリング No. 1~No. 6 孔の液状化の判定 (N値粒度法による簡易判定) を実施した。判定条件は次のとおりである。

- ・最上部の B 層は概ね地下水位以浅にあることや土質性状が不明のため、液状化検討の対象外とした。
- ・細粒分は、粒度試験箇所は試験結果を入力する。



赤線が緊急交通路指定想定路



石川県内灘町液状化 (TTB ジャーナル/サルサ岩渕さん提供)

